

平成26年度

社会福祉法人あゆみの会

事業報告書

社会福祉法人あゆみの会

1. 総論

平成26年度は「伊佐沼すまいる保育園」(以下「伊佐沼」と言う)の運営に加え、平成27年4月開所の姉妹園「三丁目すまいる保育園」(以下「三丁目」と言う)を建設しました。また、三丁目に引き続き、ふじみ野市にて平成28年4月開所を目途とする「(仮称)鶴ヶ丘すまいる保育園」(以下「鶴ヶ丘」と言う)について提案し無事採択されました。他方、複数の施設を展開するにあたり、本部機能の強化等の新たな課題も浮上して参りました。このため、平成27年度については、本部機能の充実を図るとともに三丁目の安定化と鶴ヶ丘の開所の準備が課題となります。

2. 各論

(1) 伊佐沼すまいる保育園

本年は、川越市の待機児童を弾力運用の範囲で受け入れ、定員60名に対して、約70名の園児が在園しました。保育については自然環境を活かした屋外での活動を中心に「見守る保育」を進めて参りました。地域の方と共に行うイベントとなったハロウィンでは、ケーブルテレビと埼玉新聞の取材があり、ニュースに放映され新聞の一面に記事として取り上げて頂きました。

1) 親支援モデル施設に認定されました。

埼玉県より「親支援モデル園」の指定を頂き、保護者の一日保育士体験「保育参加」を推進する任を与えられました。その活動の一環として「見守る保育」を提唱する新宿せいが保育園園長藤森平司先生を講師にお迎えし、えすぼわーる伊佐沼を会場として講演会を主催、川越市の私立・公立保育園の他、本庄市、さいたま市、富士見市、ふじみ野市、都内など広範囲のエリアより、会場満席となる約100名の参加者があり、園のネットワークを広げることが出来ました。

また平成26年度には埼玉県より「親支援モデル園」として6園が指定をされ、伊佐沼すまいる保育園が指定を頂くことが出来ました。本年度指定を受けた東京家政大学の運営する狭山市の認可保育園「かせいもりのおうち」とも交流が広がり、園見学や同大学の講演会へ参加することができました。東京家政大学は保育士養成校であり、今後の求人活動においても大きな意味があるものと思います。

2) 埼玉県子育て支援拠点西部ブロック事務局に任命されました

伊佐沼すまいる保育園つどのひろばの活動が評価され、埼玉県の子育て支援拠点西部ブロック事務局に任命されました。事務局は埼玉県の東西南北の地区より、計4か所が任命されました。所沢の航空公園で行われた拠点担当者会議や川越で行われた講演会事務局を勤めました。それを縁として川越市で行われた講演会講師、山川先生に平成27年6月には「三丁目」「伊佐沼」の合同研修会において講師をお願いする予定です。

3) 保育の質の向上

本年も外部研修への参加29回、内部研修を20回開催し研鑽に努めました。年度後半より、三丁目と伊佐沼の職員合同の研修を行い、相互の交流を図りました。外部研修では「お茶の水大学付属幼稚園」の公開保育や「けやのもり学園」(狭山市)の開催するフレネ教育研究会への参加、同園の里山での園外遠足交流、見守る保育の「新宿せいが保育園」への職員交流など、保育の質を高める交流を持つことが出来ました。

4) 地域との交流について

畑活動や、水田田植え前の泥んこ大会、前述のハロウィン等、本年も地域の皆様方との交流により、温かい保育を展開しました。また、卒園制作では近隣の木工所のご支援をいただくなど、地域の方との交流を深めることが出来ました。また園たよりを引き続き、地域自治会で回覧いただきました。

5) 安心安全について

本年も651件のヒヤリハットの報告があり、安全安心に対する職員の意識は高いものと思われます。また、目の近くや頭の打撲など首から上のケガについては、極力安全サイドに立ち、病院に診察に行くように致しました。その結果、大きな事故もなく年度を終えることが出来ました。また保育園で最も死亡例が多いSIDS等、午睡中の事故を防ぐために職員が当番制で見守る方式に変更致しました。一方、8月に職員の対応が悪く、乳児の左手肘の肘内障の対応が遅れるという事故が有りました。園では速やかに再発防止委員会を設置し、当該保護者の方に詳細な調査報告を行うとともに、全保護者に対し、事故の発生と今後の対応について周知いたしました。また事務室内で情報共有のための大型ホワイトボードを設置し、全職員がその日に起きた特記事項を確認できるように改善しました。

(2) 三丁目すまいる保育園

三丁目すまいる保育園は、理事長が30年以上運営してきた家庭保育室「すまいるキッズ」を発展する形で設立され同施設の在った場所に設置されました。職員については「すまいるキッズ」で採用された職員、「伊佐沼すまいる保育園」で採用された職員、「三丁目すまいる保育園」で採用された職員、新規採用者で構成され、施設長は初代伊佐沼すまいる保育園園長が赴任しました。

1) 三丁目すまいる保育園の概要

開 所：平成27年4月1日開所

名 称：三丁目すまいる保育園

住 所：埼玉県ふじみ野市上福岡三丁目10番7号

設計事務所：葉山建築設計事務所

施工業者：株式会社小川建設

構 造：鉄骨造3階建（521.35㎡）

定 員：60名（0歳～2歳）

(3) その他

本年度より会計を「新会計」に切り替え、決算を行いました。また、三丁目すまいる保育園につきましても伊佐沼すまいる保育園と同じ、会計システムを導入し経理事務の整合性を図ってまいります。

以上

平成26年度ヒヤリハットまとめ

	4月	5月	6月	7月	8月	9月	10月	11月	12月	1月	2月	3月	計
月	14	7	13	6	10	11	8	3	5	6	13	20	116
火	10	16	13	4	11	9	11	12	5	7	9	7	114
水	9	16	20	9	13	16	21	15	8	7	11	9	154
木	15	16	11	13	16	10	15	9	3	11	11	18	148
金	8	10	9	5	12	18	8	4	6	15	12	12	119
土	0	0											0
	56	65	66	37	62	64	63	43	27	46	56	66	651

保育室	22	23	25	24	36	32	25	27	15	27	25	24	305
園庭	16	15	19	2	6	12	7	6	6	4	7	12	112
廊下・階段	2	7	4	3	3	1	2	1		4	3	2	32
トイレ	0	2	1	1		1	2		1		1		9
絵本コーナー	1	0	0			1							2
支援センター	2	4	3	1	10	4	2			2	3	6	37
散歩先	8	9	5			1	14	2	2	8	9	13	71
玄関			2	3	1	1						1	8
1階テラス			1			4	1		1		2		9
2階テラス			1										1
ホール						3	4	2			2	2	13
風のホール						2							2
乳児プール			1	2									3
事務所				1	1								2
特定なし	5	5	4		5	2	6	5	2	1	4	6	45
	56	65	66	37	62	64	63	43	27	46	56	66	651

～8:30	1	3	7	5	7	7	8	2		5	5	9	59
～9:00	4	7	4	1	5	11	8	5	5	7	7	8	72
～9:30	8	7	4	5	12	12	8	4	5	2	6	11	84
～10:00	9	3	10	6	8	5	7	7		5	8	14	82
～10:30	10	11	16	7	8	6	12	6	7	11	16	3	113
～11:00	14	16	9	3	7	9	5	8	2	5	5	5	88
～11:30	2	2	3	3	6	2	4	1	2	5	4	2	36
～12:00	2	5	4	3	4	4	3	2	4			1	32
～12:30	4	3	2	2	0	0	1	1		2	3	1	19
～13:00	0	0	0	0	0	2						2	4
～15:00	0	0	1	0	0								1
～16:00	0	1	2	0	0							2	5
～16:30	0	1	3	0	0				1			1	6
～17:00	1	0		1	2					1	1		6
17:00～	1	3		0	1							1	6
特定なし	0	3	1	1	2	6	7	7	1	3	1	6	38
	56	65	66	37	62	64	63	43	27	46	56	66	651

0	0	3	0	0	4	10	9	3	3	6	7	4	49
1	20	32	29	21	34	20	28	20	13	22	21	29	289
2	5	11	17	4	6	7	12	3	5	5	5	7	87
3	20	4	9	7	7	9	4	4		8	9	12	93
4	6	6	1	2	3	8	4	7	3	1	8	7	56
5	3	3	4	1	1	1	1	5		1	3	4	27
異年齢						2							
一時	0		2										2
支援	0	0	0					1					1
職員	2	5	1	2	4	3	2		2		1		22
保護者	0	0	1										1
その他	0	1	2		3	4	3		1	3	2	3	22

	56	65	66	37	62	64	63	43	27	46	56	66	651
--	----	----	----	----	----	----	----	----	----	----	----	----	-----

友達への手出し (嘔みつき等)	20	21	33	20	33	25	22	22	11	17	16	31	271
危険行為(単独)	6	3	5	4	3	3	5	2	1	2	1	3	38
危険行為(友達へ)	4	2		1	1	6	1	1		2	5	4	27
危険行為(友達同士)	1	0					1			1			3
転倒(単独)	4	5	5	3	6	4	9	2	2	10	9	9	68
転倒(対物)	3	0	3	1	2	2	1		1			1	14
転落	1	7	1			1	1	2	1	1			15
衝突(対人)	1	2			3	5	1		1	1	5	5	24
衝突(対物)	2	2	3		3	5	2	2	1	2	2	1	25
遊具の危険	3		1		1		1						6
抜け出し	4	7	3	3		1	1		1		1	1	22
アレルギー対応	1	3	1		3						3	1	12
誤飲	4	7	4					2		1	3		21
職員の不注意	2	3	2	1	2	3	4	1	1		3	2	24
環境の危険(園内)		1		2	1	4	2	1		4		2	17
環境の危険(園外)		1				1	3	1	1				7
指はさみ		1	2	1		2	2				3	1	12
遊びの中でのケガ			2		2	1	4	5	3	3	1	4	25
保護者対応			1	1					1	1			4
その他					2	1	3	2	2	1	4	1	16
	56	65	66	37	62	64	63	43	27	46	56	66	651

友達への手出し

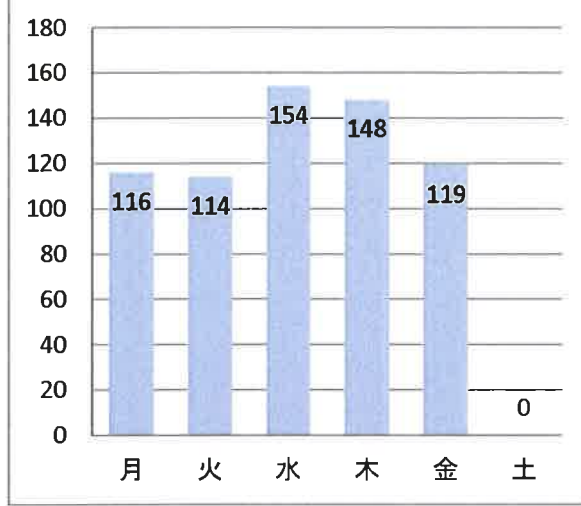
0→0						4	2	1	1		1	2	11
0→1					2	1					1	1	5
1→0					3	2	2	2	1	1	1	6	18
1→1	6	14	13	9	13	9	9	3	6	11	7	11	111
1→2	2	1	3	4	4		1	3		1			19
1→保			1	1									2
2→1	1	1	2	2	3	1		1	1		1	1	14
2→2	2	4	10		1	1	3					1	22
2→5												1	1
3→2							1			1	1		3
3→3	8	1	2	1	3	2	2	4		2	3	3	31
3→4	1		1	1	1	1							5
4→2											1		1
4→3				1	1	2						1	5
4→4					1	1		4		1		1	8
4→5								2					2
4→支援													0
5→4								1					1
3→職員												3	3
多数・不明			1	1	1	1	2	1	2				9
	20	21	33	20	33	25	22	22	11	17	16	31	271

事故報告書対応

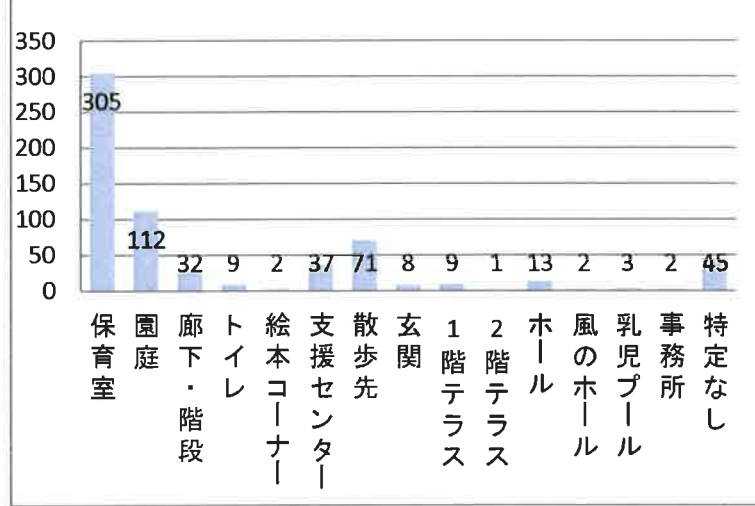
- 4月21日(月) 3歳児 肘内障……………保育士が移動を促し手を引きホールまで行ったところで泣き始める。
- 8月8日(金) 1歳児 肘内障⇒報告、連携ミス…寝ていた子を起こすため両手を引っ張って起こしてしまい脱臼する。その後の保育士の連携、園長への報告がなされなかった。
- 8月15日(金) 0歳児 転倒による目の側の出血……保育園で受診
- 12月18日(木) 5歳児 遊具にぶつけ目の下を打撲⇒保護者、園長への報告の遅れ⇒家庭にて受診
- 2月5日(火) 0歳児 支援センターのトイレのドアに挟む⇒保育園で受診

3月13日(金) 5歳児 ボールを蹴ろうとして乗ってしまい後頭部を打つ⇒保育園で受診
 3月17日(火) 2歳児 おもちゃが目に当たる⇒保育園で受診

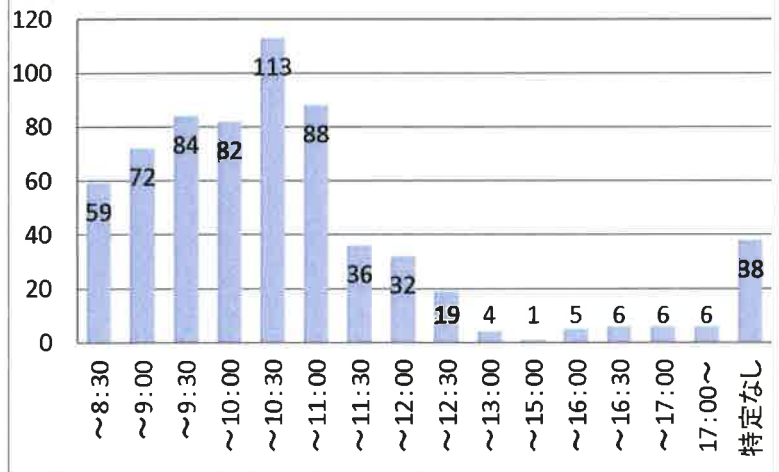
曜日別



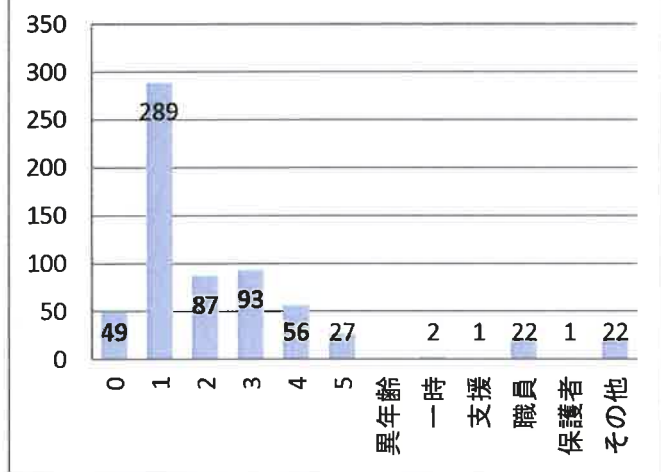
場所別



時間帯別



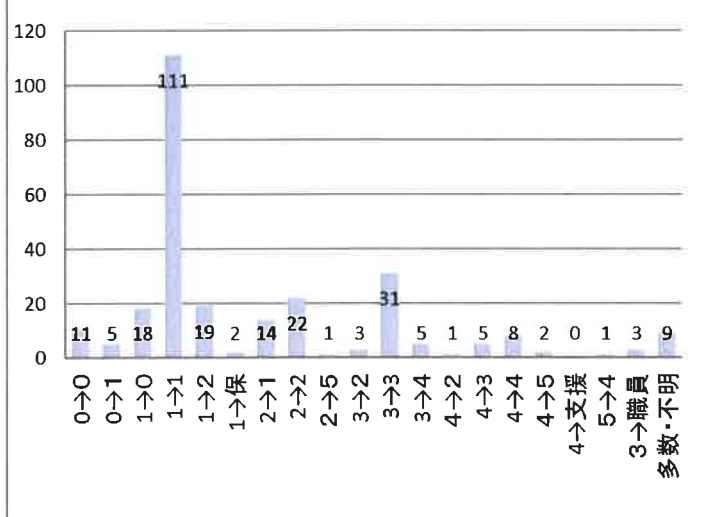
年齢別



内容別



友達への手出し(年齢区分)



平成27年度

社会福祉法人あゆみの会

事業計画書

社会福祉法人あゆみの会