

# すまいるへの いっぽ

わたしたちが  
つくりました

## すまいるへのいっぽ小冊子編集メンバー

「学生のとき、何が知りたかったかな？」  
入職1～3年の保育士が中心となって、  
企画から制作までおこないました。  
この冊子をきっかけに、  
あゆみの会を身近に感じていただけたらうれしいです！



社会福祉法人  
あゆみの会

〒356-0004  
埼玉県ふじみ野市上福岡 3-11-3  
TEL. 049 (265) 4882

ホームページ lit.link



こどもゴコロ  
バンザイ！

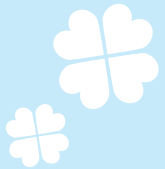
伊佐沼すまいる保育園在園児  
さんたちがつくりあげた小さ  
なつみきの世界です。保育者  
もこどもゴコロを大切に、日々  
保育を積み上げています♪



社会福祉法人  
あゆみの会  
すまいる保育園



# あゆみの会ってどんなところですか？



## 観察力

子どもを信じて関わり、  
気持ちが通じ会えたとき  
うれしかった。  
子育てにも活かせた



私ができるようになったこと！  
身についた力！



工具を使える  
ようになった

## コミュニケーション力

相手に伝えるには  
どう伝えたいのか考えさせられ、  
保護者や職員同士の関わりに  
自信もって対応できるようになった



## 救命救急

家族が危険な  
状態になったときに  
活かすことができ、  
命を救うことができた



## 体力

風邪をひきやすい  
体質だったが、  
感染症に強くなった！  
元気にがんばれる身体を  
get できてうれしい！



仲間と創り上げた遊具などで  
子どもたちが楽しんで遊んでいる  
姿をみるとうれしい気持ちになる

## 資料作り等での PCスキル

知識が増え  
自分に自信が  
持てるようになった



## 休憩中はどんな様子？

各園の休憩室で給食を食べながら個々にゆっく  
りと過ごしています♪  
もちろん甘い物や温かい飲み物を飲んで休ん  
だり、また食後はコロナ感染防止対策をしながら、  
世間話や悩み事を相談したりと談話を！職員同  
士の関係がつつい深まってしまう時間です！



## 保育の共有はいつしてる？

各保育室で毎日一日の振り返りの時間と園全体  
の共有の時間（昼礼）があります。  
勤続年数に関係なく自分の気づきや意見を伝え  
合う時間です。子どもたちのキラキラな微笑まし  
い瞬間や「今日も暑かったね」「なんであんなに  
泣いてたんだろう」と困ったことも相談でき、共  
有できる時間は、自分を育て、毎日の活力になっ  
ています！

# Close-up! あゆみの会の 魅力はここなんです



## チーム保育ならではの多様性

あゆみの会では、様々なライフステージに立つ保育者たちが、互いに支え合えるチーム保育を行っています。

## 保育は一生学び

世界は刻々と変わっていきます。私たちは「保育は一生学び」を合言葉に、園内外の研修に力を入れています。

### 常勤の先生

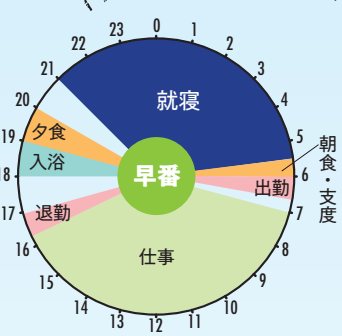
Schedule

#### シフトの時間

- A (早番) 7:00 ~ 16:00
- a 7:30 ~ 16:30
- B (バス) 8:30 ~ 17:30
- C 8:30 ~ 17:30
- D 9:00 ~ 18:00
- E 9:30 ~ 18:30
- F (遅番) 10:15 ~ 19:15

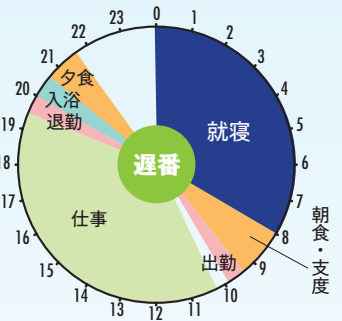
1週間交替なので、生活リズムが崩れにくいです。また、休憩は1時間となります。  
※鶴ヶ岡すまいる保育園の場合

### 早番、遅番 スケジュール公開!



#### S子の場合

7:00からの開園に合わせて、玄関・保育室の鍵開けと掃除を行います。きれいな朝日と元気なこどもたちの挨拶が最高の特権です!



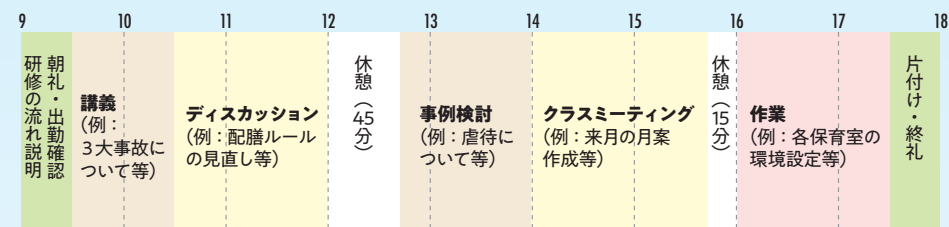
#### N美の場合

18:00からの延長保育、園全体の見回りと鍵締めを行います。1日の業務を終えたときの達成感がやりがいです!

### 園内研修

Schedule

#### 1日のスケジュール例



ひと月に1回ペースで土曜保育と協力しながらもに行っています。日々の保育を見直す大切な日となっています。また、年に数回お楽しみ会もあり、炊き出しやゲーム大会などとても盛り上がります!



#### Question

### どんな園外研修を受けていますか?



在職年数 7年目  
保育士 M.S 先生

自然と生き物が好きなアウトドア派の先生。園内遊具DIYの名人です

- Q 入職して何年目ですか?
- A 7年目になります。
- Q どのようなきっかけで園外研修を受けようと思ったのですか?
- A 入職2年目に、見守る保育を提唱する藤森平司先生が行う『臥竜塾』というものを知り、見守る保育についてより学びを深めたいと思ったのがきっかけです。
- Q それを受けて、変わったことはありますか?
- A 3年以上受け続けていますが、他園の先生方との交流を通して様々な取り組みについて知ることができ、自分の保育の幅が広がっています。

### 時間の先生

Schedule

結婚してお母さんになってから時間勤務になりました。9:00~16:00で勤務しています。お母さん業との両立は、目まぐるしい毎日ですが、1人1人に合った勤務時間・日数で働けるので、家族との時間も大切にできています。



在職年数 11年目  
保育士 R.I 先生

2回の育休を経て、家族と自分のペースで働ける非常勤勤務を選択

#### 他にもこんな園外研修を受講しています

- ・社会福祉法人日本保育協会主催 研修
- ・埼玉県保育士等キャリアアップ研修
- ・埼玉県子育て支援員研修
- ・けやの森 自然塾
- ・コドモンカレッジ 保育オンライン研修 等

# Interview! 若手保育士へ 3つの質問しちゃいました



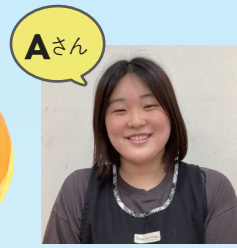
## Q 通勤時の服装のおしゃれはどうしてるの？



- A** 入職前に派手じゃない・露出が少ない服装でお願いしますと言う説明があったけど具体的にどういう服装がいいのかわかりづらかったよね。
- B** 派手じゃないのラインがどこからがいけないのか難しいかもしれないですね。
- C** おじいちゃん・おばあちゃん・保護者・子どもからみて清潔感がある服装ならいいんじゃないかな？ 私は、清潔感がある服装・老若男女問わず好印象な服装がわからなかったのでユニクロで洋服を買ってた時期もありました。
- D** 休日と通勤時の服装は分けてるの？
- A** 通勤はシンプルな服装が多いけど、ピンク色が好きなので休日はピンクを着ることが多いかな。テーマパークに遊びに行ったときは全身ピンクで行きました!! 身長を高く見せたくて高いヒールのブーツも足が痛くなるのを我慢して行きました!
- B** 休日でも通勤するときも特に分けてはいないけどロングコートが好きなので好きな服装で通勤することで気分を上げたりしてます!
- C** 通勤では電車や自転車などを利用してるから動きやすい服装が多いけれど休日は気にせず好きな服装にしています。

司会はベテラン保育士D先生

2児の母。子どもたちに負けない元気パワーの持ち主



**Aさん**  
1年目保育士。きょうだいがあゆみの会姉妹園卒園児



**Bさん**  
1年目保育士。あゆみの会との縁は実習時



**Cさん**  
2年目保育士。おだやかでかわいい先生

- A** どんな方がいるのか、年齢の幅が広いからなじめるのか不安はあったなあ。
- B** 女子高育ちなので女性の職場だけ怖いとか不安は特になかったです!
- C** 私自身すごく人見知りだったので新しい環境に緊張してました! 職員の数がとても多いので名前と顔を覚えることに必死でした(笑)
- D** 入職してから不安とか悩み事はどうやって解決してるの？
- C** 1年目は同期が集まって悩みとか不安、時には愚痴も話してました! 同期だけでは解決できないことや相談・意見はチューターの先生に話を聞いてもらってました。経験のある先輩だからこそ

## Q 人間関係に不安はあった？

色んな引き出しがあって色んな視点の意見をもらえるのでありがたかったです。  
**D** 新卒の先生はどうしてるの？  
**A・B** この間、帰り道で話しながら帰りました!  
**D** 相談・報告をするときはクラスリーダー・副主任・主任・副園長・園長と順を追って相談するといいよ!

## Q 休日はどう過ごしてる？



- A** お酒を飲んだり、ゲームをすることが多いです(笑)
- B** 私もゲームをすることが多いです!
- D** どんなゲームしてるの？
- B** モンハンとか……。
- D** 美容室に行かず一とモンハンしてるくらいゲーム好きな職員いるから今度話してみるといいよ!(笑)
- C** 友だちとか家族と出掛けることも多いですが気付いたら保育に関する物を買ってたりしますね(笑) D先生は休日どう過ごしてるんですか？
- D** 次女を追いかけます!!(笑)



# 学生さんの「知りたい!」にお答えします



## 1 保育中の持ち物

保育中の持ち物は保育者によって異なりますが、小さなショルダーバックにボールペン、メモ帳などの筆記用具、日焼け止め、マスクの予備等、保護者対応や自分で使うものを入れています。また、ショルダータイプのティッシュケースは保育中に大活躍。ホルダーを手づくりするなどして携帯しています。



## 2 行事について

親子ふれあい遊び会やウィンターフェスタといった保護者の方を交えた行事、ハロウィンや泥んこあそびなど行事は多数。保育と同時進行で準備を進めていくので、残業の心配はありません。保育者も楽しんでいます。



## 3 保育中の服装

保育中の服装はTシャツやトレーナー等フードのない服、スキニーパンツやチノパンといった動きやすい服装です。スウェットやジャージ、デニムパンツはNGとなっています。

※エプロンの指定はありません。



## 4 男性保育者はいますか?

勤務歴2~11年の保育者が法人内に10名います(2022年6月時点)。施設長、主任、副主任、クラスリーダーなどの役職者の男女比は約1:2です。



## すまいる保育園 Q&A



土曜日の保育体制はどうなっていますか?

土曜保育は当番制です。一年間の勤務日数は決まっていますので、その日数を超過してしまうときは平日に代休がもらえます。また土曜日には保育とは別に研修や行事が年に数回あります

絵本への取り組みを教えてください

すまいる保育園ではこどもの想像力と意欲関心を高めるために、こどものとも月刊絵本を購入し、絵本の読み聞かせ保育を行っています



# Message! 保育士をめざす皆さんへ



在職年数 2年目  
R.M先生

## 自分の長所を活かしながら みんなで学べる保育者になれます

保育士という仕事はこどもの成長を身近で見ることができ、大変だけどやりがいのある楽しい仕事です。また学んで来たことを活かすことができる仕事でもあります。

あゆみの会に在籍する職員は、老若男女を問わず日々助け合い学び合いながら一人一人の長所を活かし、こどもの成長に合った環境を考えながら保育をしています。皆さんも自分の長所を活かしながら、一緒に学んでいきませんか？



在職年数 7年目  
M.Y先生

## 学んだことを発揮して ともに成長できる保育者へ

私たちの仕事はこどもたちの命を始め、その後の未来も背負うとても大切な仕事です。あゆみの会では様々な保育者の長所を活かしたチーム保育を行っています。

さらに、先輩保育士によるチューター制度や園内研修等も充実。新人もベテランの職員も助け合い学びながら保育をしています。ご自身が経験してきたことや学校で学んだことをすまいる保育園で発揮しませんか。そしてともに成長していきましょう！

## 実習生の1日 Schedule

### 1対1で学ぶすまいるの保育

実習期間中はすまいる保育園のチーム保育、異年齢保育等を実体験いただけます。その特性をより具体的につかんでいただくために、担当の正職員がチューターとして実習生の皆さんに寄り添います。



- 8:30 出勤
- 9:00 保育開始
- 11:00 休憩
- 12:00 給食・掃除
- 13:00 午睡
- 15:00 午後おやつ・掃除
- 16:00 ~ 17:30 振り返り・実習日誌

## アルバイトボランティアの1日 Schedule

### 保育の現場を肌で感じる

アルバイト・ボランティアの方もこどもたちから見たら”保育者”です。ぜひ、こどもたちとたくさん遊んで笑顔の引き出し、保育の奥深さを肌で感じてみてくださいね。お待ちしております！



- 8:30 出勤
- 9:00 保育開始
- 11:00 休憩
- 12:00 給食・掃除
- 13:00 午睡
- 15:00 午後おやつ・掃除
- 17:30 退勤

## Welcome! すまいる保育園

入職までのイメージ



社会福祉法人あゆみの会は、埼玉県川越市に認可保育園2園、ふじみ野市に認可保育園2園と企業主導型保育園1園を運営しています。ここでは、入職までのパターン例をご紹介します。

### 1 園見学・オリエンテーション

園見学・オリエンテーションはいつでも受け付けております。園内のほか普段の保育の様子もご覧いただけます。

### 2 アルバイト・ボランティア

アルバイト・ボランティアの学生さんを随時募集中。夏休み等の長期休暇を利用し、概ね1週間~受け入れています。

### 3 実習

保育士の実習期間中にすまいる保育園を体験していただく方も多数。現場の声を実際に聞くことができるチャンスです。

詳しくは法人本部までお問合せください。